





Editeur responsable : C. Giot  
1000 exemplaires  
Bureau de dépôt : Liège X  
n° d'agrément P701444  
n° de client 1804197

  
**PB-PP**  
BELGIË(N) - BELGIQUE



**FORMATIONS**  
pour  
**accueillant-e**  
**extra**  
scolaire



**CJLg asbl** - 0433414707  
**Service de Jeunesse**  
**[www.cjlg.be](http://www.cjlg.be)**

● **Siège social :**

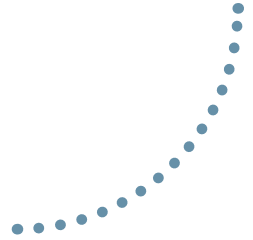
Rue Gilles Magnée, 59 - 4430 Ans  
Tél. : 04 247 14 36  
[info@cjlg.be](mailto:info@cjlg.be)

● **Siège régional :**

Avenue Paul Poncelet, 8 - 6870 Saint-Hubert  
Tél. : 061 41 48 78 - gsm : 0499 74 79 31  
[contact@cjlg-luxembourg.be](mailto:contact@cjlg-luxembourg.be)



# Nos agréments



- la reconnaissance de la Fédération Wallonie-Bruxelles comme Organisation de Jeunesse, catégorie Service ;
- l'habilitation de la Fédération Wallonie-Bruxelles pour les formations à l'animation et à la coordination en centres de vacances ;
- l'agrément de l'ONE comme opérateur de formations continues destinées aux professionnel-le-s de l'Accueil Temps Libre, ainsi que pour ses centres de vacances ;
- la reconnaissance de l'APEF comme opérateur de formations continues destinées aux professionnel-le-s du non-marchand ;
- la reconnaissance de la Province de Liège et de la Ville de Saint-Hubert comme Service de Jeunesse ;
- le soutien de la Région wallonne, du Forem, de la Commune d'Ans, de la Commune de Saint-Hubert et de la Province de Luxembourg.

Depuis de nombreuses années, le CJLg s'investit également au sein de différents organes consultatifs et décisionnels liés au secteur Jeunesse, tels que :

- participation aux sous-commissions Enfance et Formation de la CCOJ ;
- le conseil d'administration de la COJ (Confédération des Organisations de Jeunesse indépendantes et pluralistes) ;
- le comité de suivis du Service Formations de l'ONE.



# Le sommaire

Le CJLg, c'est quoi ?

> P.6-7

Formation initiale

> P.8-9

Formations complémentaires

> P.10-22

Ateliers libres et jeux autonomes

> P.12

Coopérer pour se construire : ensemble, jouons et grandissons

> P.13

Des petits jouets à construire, le jeu pour se construire

> P.14

La cour des contes

> P.15

Zen attitude : jeux et activités pour un accueil serein

> P.16

Jeux et activités pour les grands groupes

> P.17

Créer et animer des jeux de longue et moyenne durée

> P.18

Activité dans la nature pour les enfants

> P.19

Le papier, c'est magique

> P.20

Créer et animer des jeux de courte durée

> P.21

Accompagnement d'équipe(s) sur le terrain

> P.22

Inscriptions

> P.23



# Le CJLg, c'est quoi ?

Le CJLg, c'est une organisation de jeunesse reconnue, qui possède expertise et expérience en matière d'animation et de formation dans le secteur de l'enfance. Le CJLg, c'est une association qui existe et évolue depuis plus de 30 ans. Le CJLg, c'est une équipe pluridisciplinaire, flexible et qualifiée.



## NOS OBJECTIFS

Le CJLg veut former les participant-e-s afin qu'ils ou elles puissent se situer adéquatement dans un groupe d'enfants (pendant l'accueil, en vacances ou lors de tout autre temps libre) et acquérir des compétences pédagogiques et techniques basées sur la connaissance de l'enfant, des stades de son développement, de ses besoins, de ses goûts, de ses compétences, de ses spécificités individuelles et de ses droits.

## NOS ACTIONS...

sont principalement de deux types...

Nous organisons :

- des formations à l'animation au sens large ouvertes à tous : les jeunes et moins jeunes, les volontaires et les professionnel-le-s,...
- des séjours et des stages de vacances pour enfants et adolescents

Pour chaque action, la même ambition : favoriser le bien-être et l'émancipation de ceux et celles qui y participent ! Autrement dit, rendre chacun capable d'être acteur de sa vie et de s'investir au sein de la société dans une démarche citoyenne.



Les formations ATL prennent en compte le projet d'accueil, envisagent aussi la relation à l'enfant et le partenariat avec les collègues et les parents.

## NOS MÉTHODES...

de formation sont celles de l'éducation permanente ; elles se caractérisent par une approche :

**INDIVIDUALISÉE** car... la personne en formation est toujours prise comme point de départ. Sont utilisés comme « matériaux » de la formation : ses expériences, son terrain, ses acquis, ses attentes, ses objectifs, son rythme... pour un progrès à portée de main !

**ACTIVE** car... l'apprentissage se fait toujours en allant de l'action vers la réflexion, de la pratique vers la théorie, du jeu aux enjeux. L'expérimentation et l'essai-erreur sont en effet au cœur du processus formatif tel que le conçoit le CJLg : ils favorisent selon nous une appropriation des savoirs plus ancrée, plus personnelle et plus critique.

L'implication de chacun est donc primordiale et peut revêtir différentes formes, plus ou moins engagées: prendre la parole, donner son avis, (se) poser des questions, participer aux activités, créer et mener à bien ses propres projets, s'autoévaluer, etc.

**COOPÉRATIVE** car... les savoirs s'élaborent dans et par le groupe, au travers des échanges et des réflexions. L'équipe formatrice a pour rôle d'accompagner et d'alimenter cette co-construction, en préférant la posture de « pédagogie de la question » à celle de « savant ». Chaque individu est ainsi amené à progresser vers une meilleure conscience de soi, de ses pairs, de ses potentialités et des réalités de son métier.



## NOTRE PUBLIC

Ces formations sont destinées :

- Aux personnes en fonction dans tous les accueils extrascolaires ainsi qu'aux haltes garderies, aux points de rencontre parents-enfants...
- Aux animateur-trice-s et coordinateur-trice-s en fonction dans les centres de vacances et les écoles de devoirs.
- Aux responsables de projets et aux coordinateur-trice-s ATL.
- Aux Services d'Accueil Spécialisés dans la Petite Enfance (SASPE).
- Aux services de garde d'enfants malades.



# Formation initiale

Pour les accueillant-e-s et les animateur-trice-s temps libre ne répondant pas aux exigences de formation initiale du décret ATL du 3 juillet 2003, le CJLg organise la formation obligatoire de **100h**, à effectuer endéans les trois ans de l'entrée en fonction.

Elle compte **9 modules répartis sur 15 journées non résidentielles**, et aborde l'ensemble des notions de base émanant du décret ATL. La formation complète débouche sur l'obtention d'une **attestation certificative**.

La participation aux frais est de **105€ (7€ par journée)** sauf pour les accueillant-e-s extrascolaires (**gratuit**).

Les modules sont organisés pour un minimum de 8 participant-e-s, et un maximum de 18.

La journée de formation débute généralement à 9h pour se terminer à 16h30.

## REMARQUE :

une autre option permettant d'obtenir le titre requis est de suivre la formation de base à l'animation en centres de vacances, laquelle débouche sur un brevet officiel reconnu dans les trois secteurs de l'ATL (CDV, accueil extrascolaire, EDD).

Plus d'infos sur [www.cjlg.be/formation-animation](http://www.cjlg.be/formation-animation)

S'il est possible de suivre les modules de façon isolée (excepté les modules 1, 8 et 9), les inscriptions à l'ensemble de la formation sont privilégiées.



LA FORMATION SE DÉROULE À SAINT-HUBERT  
OU EN NOMADE À D'AUTRES DATES À DÉFINIR.



## MODULE 1 (11/01/2022) :

### Qui suis-je professionnellement ?

#### Quelles sont mes valeurs, mes motivations ?

Dans un premier temps, le/la professionnel-le va pouvoir reprendre contact avec les raisons du choix de ce métier (missions, valeurs, projets,...), repérer ses richesses et ses lacunes, mais aussi réfléchir à sa fonction en rapport avec le code de qualité de l'ONE et le décret ATL.

## MODULE 2 (25/01 ET 1/02/2022) :

### Au centre de tout, il y a l'enfant !

Ce module permettra aux professionnel-le-s de mieux connaître la personne qui est au centre de leur travail : son développement, ses besoins, ses goûts, ses compétences, ses droits, ses spécificités,... Pour que le temps passé en ATL soit pour tous et toutes un temps de détente, d'accomplissement et d'épanouissement.

## MODULE 3 (8 ET 15/02/2022) :

### Activités manuelles et créatives avec les enfants.

A partir de matériaux simples peu ou pas coûteux, avec du papier, de la colle, des couleurs, du matériel de récupération, des trésors pris dans la nature, l'objet va naître, unique !

## MODULE 4 (22/02/2022) :

### Il y a les enfants et...

#### tous les autres partenaires !

Où se situer dans ce vaste réseau ?

Quelle attitude professionnelle adopter ? Comment entrer en relation de façon associative? Comment mieux communiquer et prendre sa place pour obtenir une juste reconnaissance de sa mission et de sa fonction ?

## MODULE 5 (22 ET 29/03/2022) :

### L'expression dans tous ses états !

Jeux et activités d'expression verbale et corporelle, chants et comptines, outils et techniques pour raconter des histoires ou pour les (re)créer,...

Bref, un module pour libérer son potentiel d'expression... et celui des enfants!

## MODULE 6 (26/04 ET 3/05/2022) :

### Je suis garant-e des règles de vie pendant l'accueil.

Pour un bien-être optimal de l'enfant en développement, que celui-ci soit seul ou en groupe, le cadre de vie est une nécessité. Il s'agit de clarifier les rôles, la place, les droits et devoirs de chacun-e.

## MODULE 7 (10 ET 17/05/2022) :

### Et si on jouait ?

Des jeux divers pour permettre à l'enfant, seul ou en groupe, de se défouler, de se détendre, de découvrir, de communiquer, de partager, de coopérer, d'apprendre et donc de grandir.

## MODULE 8 (24 ET 31/05/2022) :

### Je m'exerce.

Concevoir, animer et adapter des activités de courte ou de moyenne durée en fonction de son groupe d'enfants et de son cadre d'accueil. Mettre en pratique les différents acquis du cursus de formation.

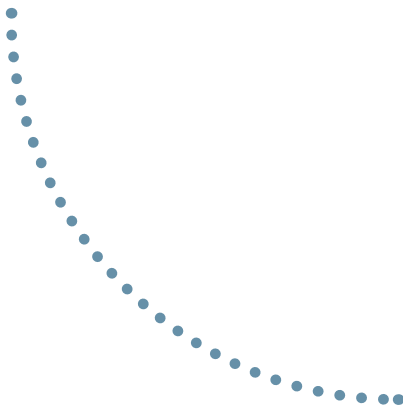
## MODULE 9 (7/06/2022) :

### Mais moi qui suis-je ?

#### Mon parcours, mon évolution, mes objectifs, mes perspectives.

Le/La professionnel-le va pouvoir s'arrêter et faire le point sur son «bien-être» professionnel, avant de se projeter dans l'avenir et (re)définir ses objectifs et ses priorités.

# Formations complémentaires



Concernant les formations programmées par le CJLg, les journées **débutent généralement à 9h et se terminent à 16h30.**

**Il est parfois intéressant de se grouper entre accueils proches ou entre équipes.**

Nous vous rappelons les **conditions de programmation en délocalisation** :

- Un minimum de 10 participant-e-s et un maximum de 18 ;
- **Tous les participant-e-s doivent être en fonction** comme professionnel-le-s de l'Accueil Temps Libre ;
- Proposer des locaux adéquats et en rapport avec l'environnement : espace, mobilier modulable, terrain proche pour certains modules, ...
- Nous contacter dans les meilleurs délais.

Dès réception de la demande, nous prenons contact avec vous pour cibler les attentes et étudier la faisabilité de la collaboration. Si nécessaire, une formatrice peut aussi aller vous rencontrer.

## NOS 11 FORMATIONS COMPLÉMENTAIRES

### PROGRAMMÉES OU EN DÉLOCALISATION

- 1. Ateliers libres et jeux autonomes > P.12
- 2. Coopérer pour se construire : ensemble, jouons et grandissons > P.13
- 3. Des petits jouets à construire, le jeu pour se construire > P.14
- 4. La cour des contes > P.15
- 5. Zen attitude : jeux et activités pour un accueil serein > P.16
- 6. Jeux et activités pour les grands groupes > P.17
- 7. Créer et animer des jeux de longue et moyenne durée > P.18
- 8. Activité dans la nature pour les enfants > P.19

### SEULEMENT EN DÉLOCALISATION

- 9. Le papier, c'est magique > P.20
- 10. Créer et animer des jeux de courte durée > P.21
- 11. Accompagnement d'équipe(s) sur le terrain > P.22



### ATTENTION :

La participation aux frais est de 7€ par jour et par personne sauf pour les accueillant-e-s extrascolaires (gratuit).

Inscription via le formulaire disponible dans le catalogue 2021-2022 de l'ONE, formations continues ou sur leur site internet [www.one.be](http://www.one.be)

# ATELIERS LIBRES ET JEUX AUTONOMES (1 JOUR)

## CONTENU

- Vivre et s'approprier un large panel d'activités visant l'autonomie chez l'enfant;
- S'interroger sur la place et l'attitude de l'accueillant-e lors d'activités libres;
- Développer sa posture d'observateur-trice lorsque les enfants sont en activité autonome (grilles d'observation, attitudes,...) ;
- Utiliser ces observations pour revoir l'organisation de son accueil;
- Imaginer des aménagements possibles en termes de mise à disposition et d'utilisation du matériel sur base des réalités de terrain des accueillant-e-s.

## OBJECTIFS

- Connaître toute une série d'activités et de techniques visant l'autonomie de l'enfant, à remettre en place ou à adapter en fonction de son groupe et de son accueil;
- Définir différents moyens permettant d'autonomiser les enfants (mise à disposition du matériel de manière optimale, aménagement de l'espace, création de boîte à jouer,...) ;
- Créer un cadre sécurisé et riche d'incitants qui favorise l'autonomie et la prise d'initiatives de l'enfant;
- Etre une présence encourageante et bienveillante pour l'enfant pour pouvoir l'accompagner si besoin en faisant toujours «avec» et pas «à la place de» ;
- Comprendre l'intérêt de développer l'autonomie et la liberté de choix chez l'enfant dès le plus jeune âge.



LE 18/11/2021 À MONCEAU-SUR-SAMBRE  
LE 7/12/2021 À SAINT-HUBERT  
LE 14/12/2021 À SOUMAGNE

# COOPÉRER POUR SE CONSTRUIRE : ENSEMBLE, JOUONS ET GRANDISSONS (2 JOURS)

## CONTENU

- S'interroger sur les notions de coopération et de compétition dans le cadre de l'accueil et de l'animation d'enfants (définitions, applications concrètes, expériences vécues,...) ainsi qu'analyser les répercussions chez l'enfant;
- Explorer les différentes étapes menant à la coopération (attitudes, aménagements,...);
- Découvrir des activités variées pour expérimenter la coopération au sein d'un groupe : jeux de courte ou de longue durée, activités manuelles créatives, activités d'expression,... ;
- S'approprier des techniques pour adapter les activités et éliminer la compétition au profit de la coopération;
- S'exercer et réfléchir au report avec des groupes d'enfants.

## OBJECTIFS

- Connaître les bénéfices et les enjeux de la coopération dans le développement de l'enfant et du groupe;
- Être capable d'adapter les activités, son comportement et le cadre de vie pour favoriser la coopération au sein du groupe d'enfants.



# DES PETITS JOUETS À CONSTRUIRE, LE JEU POUR SE CONSTRUIRE (2 JOURS)



## CONTENU

- Découvrir activement un large panel de créations simples et rapides à partir de matériaux de récupération ;
- Explorer les éléments qui favorisent la créativité et l'imagination de l'enfant (attitudes, aménagements,...) ;
- Réfléchir à l'après-création, aux exploitations possibles des jeux et jouets réalisés pour éviter les « bricolages-poubelle » ;
- S'interroger sur le sens du jeu et sur les potentialités qu'il offre aux enfants en termes de plaisir, d'apprentissage et d'évolution.

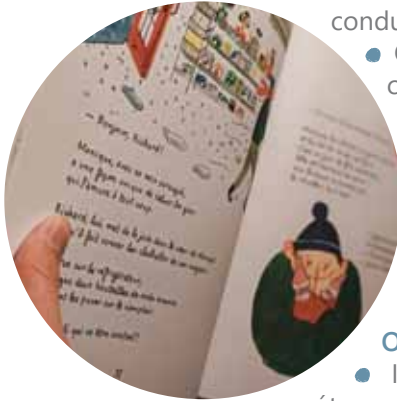
## OBJECTIFS

- Être capable de remettre en place ou d'adapter les activités vécues avec son groupe d'enfants;
- Ouvrir les enfants au potentiel de création et d'expérimentation des matériaux simples (et donc accessibles à tous) ;
- Donner du sens aux objets créés en les incluant dans d'autres activités;
- Savoir mettre en place un cadre qui favorise l'inventivité et l'autonomie des enfants tout en étant sécurisé.



## CONTENU

- Vivre soi-même une balade contée dans un milieu en tenant compte de ses caractéristiques;
- Réfléchir aux trucs et astuces mis en place lors de la balade contée;
- Créer une méthodologie: objectifs, fil conducteur, etc. ;
- Créer en petit groupe une balade contée à mettre en place dans un/son accueil;
- Réfléchir à la place de l'enfant dans l'animation et aux outils à disposition (actions des enfants, rondes et chansons, création d'histoire, etc.).



## OBJECTIFS

- Identifier les différentes étapes de la réalisation d'une balade contée: fil conducteur, décorum, déplacements, etc. ;
- Impliquer les enfants autour d'un projet fédérateur qui porte sur l' « expression à travers les contes » ;
- Mettre en place diverses balades contées, avec les enfants, au sein de son accueil et/ou de la cour de récréation;
- (Re)découvrir son environnement et l'exploiter selon ses caractéristiques pour le rendre unique et magique;
- Créer une balade contée "clé sur porte" pour la mettre en place dans son accueil.



# ZEN ATTITUDE : JEUX ET ACTIVITÉS POUR UN ACCUEIL SEREIN (1 JOUR)

## CONTENU

- Vivre et s'approprier un large choix d'activités de retour au calme : ateliers pour tous les goûts, séquences de jeux coopératifs et de centration, jeux de création verbale, etc. ;
- Initiation à quelques outils et techniques de relaxation (CD, livres, etc.).

## OBJECTIFS

- S'approprier différentes techniques et activités qui favorisent la mise en place d'une ambiance apaisante ainsi que le retour au calme des enfants;
- Vivre une série d'activités jeux de retour au calme adaptés à différentes tranches d'âge selon le groupe d'enfants;
- Penser l'aménagement des différents espaces afin de favoriser le calme.

LE 25/03/2022 À SOUMAGNE





# JEUX ET ACTIVITÉS POUR LES GRANDS GROUPES (2 JOURS)



## CONTENU

- Faire émerger les techniques et activités pour grands groupes déjà mises en place par les participant-e-s : échanger sur ses expériences vécues, ses bonnes pratiques, les points d'attention, etc. ;
- Vivre et s'approprier toute une série de jeux adaptés aux grands groupes, intérieurs ou extérieurs, autonomes ou encadrés, de courte ou de longue durée ;
- (Re)voir les techniques et astuces du meneur de jeu : constituer des équipes, lancer et conclure un jeu, expliquer clairement des consignes, donner l'envie de jouer, etc. ;
- Réfléchir aux différentes façons d'adapter des jeux existants pour des grands groupes (en fonction de l'âge, du temps et de l'espace disponibles, etc.) ;
- Découvrir des techniques pour gérer l'animation de grands groupes (organisation pratique, etc.) ;
- Créer, en petits groupes et à partir de peu de moyens, une activité originale pour un groupe d'enfants de grande taille ; s'entraîner à animer et s'interroger sur le report à l'enfant.

## OBJECTIFS

- Connaître un large panel de jeux et d'activités réalisables avec des grands groupes d'enfants ;
- Concevoir ou adapter des jeux pour un grand nombre d'enfants, dans le respect de ses besoins et de ses envies ;
- Gérer l'animation de groupes de grande taille de façon adéquate, efficace et bienveillante.



LE 3 ET 10/05/2022 À SOUMAGNE  
LE 5 ET 12/05/2022 À MONCEAU-SUR-SAMBRE

# CRÉER ET ANIMER DES JEUX DE LONGUE ET MOYENNE DURÉE (3 JOURS)

## CONTENU

- Revisiter le monde fascinant des grands jeux : jeux à postes ou à camps, parcours et jeux de piste multiples, jeux de plateau, rallyes, jeux-histoires pour les plus petits,... ;
- Réfléchir au sens du jeu et à ses apports dans le développement de l'enfant (maîtrise de soi, sens de l'équipe, débrouillardise, observation, créativité, endurance, solidarité,...) ;
- (Re)voir les techniques du meneur de jeu : préparer une équipe, donner l'envie de jouer, valoriser chaque enfant, lancer et conclure un jeu,... ;
- Travailler sur l'imaginaire et sur la mise en scène des jeux (recours au décorum et au fil conducteur) ;
- Expérimenter, partager des connaissances et s'interroger sur le report avec des groupes d'enfants.

## OBJECTIFS

- Être capable d'inventer, d'habiller et d'animer un large panel de grands jeux, intérieurs ou extérieurs;
- Organiser les temps de jeu pour qu'ils répondent aux besoins et aux envies des enfants, en y incluant action, défi, mystère et plaisir;
- Adapter les jeux en fonction du nombre d'enfants, de la saison, de l'espace et du temps disponibles.

LE 9, 16 ET 23/05/2022 À SAINT-HUBERT



# ACTIVITÉ DANS LA NATURE POUR LES ENFANTS (3 JOURS)

## CONTENU

- Explorer un large panel d'activités ludiques pour (faire) découvrir les différents milieux naturels : campagne, forêt, ruisseau,... ;
- Vivre et inventer des jeux sensoriels, d'observation, d'identification (traces, arbres et plantes, minéraux, insectes,...) ;
- Expérimenter divers ateliers créatifs à partir d'éléments pris dans la nature (peintures, bijoux, mobiles, maquettes nature, marionnettes, tissage sauvage,...) ;
- Réfléchir au report avec des groupes d'enfants.

## OBJECTIFS

- Oser aller dehors avec les enfants et exploiter les nombreuses potentialités offertes par la nature ;
- Être capable d'organiser des activités de découverte et de créativité dans la nature, pour et avec les enfants ;
- (Ré)apprendre aux enfants à s'approprier et respecter leur environnement.



LE 19/05, 2/06 ET 06/09/2022 À SAINT-HUBERT



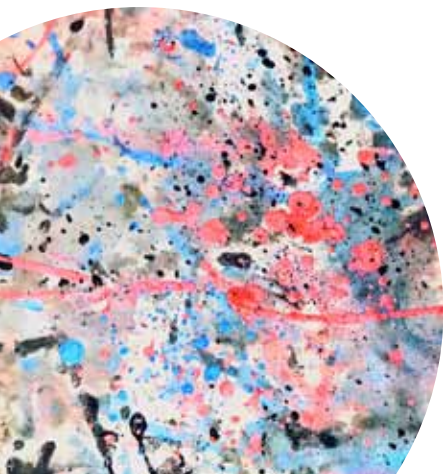
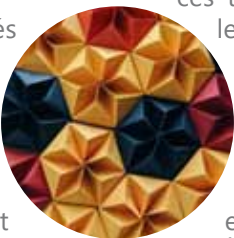
## NOMADE

### CONTENU

- Découvrir les nombreux types de papier existant : du carton au papier de soie, du kraft au papier luisant, du papier crépon au papier journal, de la revue colorée au papier de tapisserie,...
- Explorer l'étendue des activités de création possibles à partir du papier (et d'un peu de peinture, de récup,...), ainsi que leurs apports au niveau du développement de l'enfant;
- Rechercher divers jeux pouvant déclencher ou découler d'une activité « papier » ;
- Réfléchir à l'aménagement d'une activité « papier », au report avec un groupe d'enfants, ainsi qu'au rôle et à la place du/de la professionnel-le.

### OBJECTIFS

- Connaître toute une série de techniques à base de papier : papier encollé, imprimé, marbré, recyclé, coloré, incrusté,...
- Permettre aux enfants de s'approprier ces techniques, de les décliner selon leur fantaisie afin qu'ils puissent, seul ou en groupe, fabriquer les objets de leur choix;
- Gérer l'organisation pratique d'un atelier « papier » de manière à éveiller la créativité des enfants et à favoriser leur autonomie;
- Être capable d'adapter les activités à l'âge, au nombre et aux souhaits des enfants.



## NOMADE

### CONTENU

- Découvrir un large panel de jeux de courte durée nécessitant peu ou pas de matériel, simples et rapides à mettre en place : jeux d'intérieur ou d'extérieur, jeux pour bouger, pour s'exprimer, pour réfléchir, pour revenir au calme,...
- Analyser l'évolution de l'enfant face au jeu : connaître ses capacités, ses goûts, ses besoins selon sa tranche d'âge;
- (Re)voir les techniques du meneur de jeu et l'utilisation de la courbe de Gauss;
- S'interroger sur le recours au décorum et au fil conducteur;
- Réfléchir au rôle, à la place et aux attitudes du/de la professionnel-le pour motiver et valoriser chaque enfant.

### OBJECTIFS

- Gérer l'animation de différents types de petits jeux, adaptables pour tous les âges, toutes les saisons, tous les endroits, toutes les envies;
- Enrichir son bagage avec de nouveaux jeux courts, sans matériel (ou presque) et sans longue préparation;
- Saisir le sens du jeu et ses apports dans le développement de l'enfant;
- Comprendre l'importance de la notion de plaisir et de la liberté de choix dans les activités.



# ACCOMPAGNEMENT D'ÉQUIPE(S) SUR LE TERRAIN (2 JOURS)

NOMADE

## CONTENU

L'accompagnement d'équipe(s) peut revêtir différentes formes : les contenus précis sont à élaborer en concertation avec l'organisme demandeur, en fonction de ses besoins et du contexte particulier de son terrain.

- Offrir un regard extérieur et un recul critique par rapport au quotidien de l'accueil;
- Soutenir l'intégration et la mise en pratique des apprentissages vécus en formation et des questionnements que peut amener leur mise en place sur le terrain;
- Aider à la mise en route d'un projet ou de nouvelles approches dans sa structure d'accueil;
- S'interroger sur ses pratiques professionnelles, leur sens, leur impact chez l'enfant,... ;
- Travailler sur le projet d'accueil dans sa globalité ou un de ses aspects;
- Envisager une formation continue spécifique en fonction des besoins observés.

## OBJECTIFS

- Faire le lien entre théorie et pratique, entre la découverte de nouvelles sources d'inspiration, leur appropriation et leur mise en application sur le terrain;
- Offrir à chaque participante un espace de parole où s'exprimer librement et sans jugement sur son vécu, où développer son point de vue, être écouté-e, écouter, faire des propositions, et ainsi élargir le champ de ses connaissances;
- Par l'observation et la réflexion collective émanant de l'expérience de chaque participante, trouver ensemble des pistes de solution et des outils afin d'améliorer la qualité de l'accueil au bénéfice de tous, enfants comme adultes;
- Cheminer vers plus de savoir-faire, de savoir-être, de savoir animer, et donc vers un plus grand professionnalisme.



# Inscriptions



Toutes les formations sont prises en charge par l'ONE. Une participation aux frais de 7€ par jour est demandée aux participants sauf pour les accueillant·e·s extrascolaires (gratuit).

Pour les modules fixes, les inscriptions sont à envoyer par email à [info@cjlg.be](mailto:info@cjlg.be) ou par courrier le plus tôt possible et au plus tard une semaine avant le premier jour de formation. Elles sont enregistrées par ordre d'arrivée : une confirmation est envoyée dès réception du bulletin d'inscription, dans la mesure des places disponibles. Les derniers renseignements sont transmis dans les quinze jours précédant la formation.

Pour les modules nomades, il est recommandé de prendre contact avec le CJLg dans les meilleurs délais. Les demandes font l'objet d'un échange destiné à percevoir les attentes du demandeur et s'adapter au mieux à ses besoins. Une convention de collaboration est ensuite établie.

Le nombre de participant·e·s est fixé à minimum 10 et à maximum 18.

Si ce minimum n'est pas respecté, la formation est soit annulée, soit reportée, soit facturée au prix plein (375€/jour/équipe).

## ATTENTION !

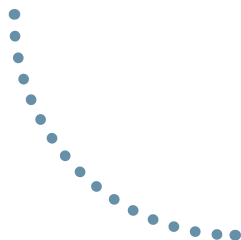
Utiliser le formulaire d'inscription disponible sur le site de l'ONE : [www.one.be](http://www.one.be)



VISITEZ NOTRE SITE [WWW.CJLg.BE](http://WWW.CJLg.BE)



ET REJOIGNEZ-NOUS SUR...



FACEBOOK ET INSTAGRAM

