

Editeur responsable : C. Giot  
2500 exemplaires  
Bureau de dépôt : Liège X  
n° d'agrément P701444  
n° de client 1804197



PB-PP  
BELGIE(N) - BELGIQUE

# FORMATIONS POUR L' ACCUEIL TEMP S LIBRE E



**CJLg asbl** - 0433414707  
**Service de Jeunesse**  
**[www.cjlg.be](http://www.cjlg.be)**

● ***Siège social :***

Rue Gilles Magnée, 59 - 4430 Ans  
Tél. : 04 247 14 36  
[info@cjlg.be](mailto:info@cjlg.be)

● ***Siège régional :***

Avenue Paul Poncelet, 8 - 6870 Saint-Hubert  
Tél. : 061 41 48 78 - gsm : 0499 74 79 31  
[contact@cjlg-luxembourg.be](mailto:contact@cjlg-luxembourg.be)

# S O M M A I R E



Chiffres / P.4



Le CJLg,  
c'est quoi ? / P.6



Formation  
initiale / P.12



Objectifs -  
Public - For-  
mateurs / P.10



Formation de  
perfectionnement / P.16



Inscription - Les autres  
formations du CJLg / P.26

R.G.P.D. / P.30

# CHIFFRES



**2 implantations**, à Ans  
(province de Liège) et à Saint-Hubert  
(province de Luxembourg)



Une équipe de **7 formateurs-trices**  
qualifiée, expérimentée et ancrée dans le terrain

**200 journées**  
de formation en  
moyenne par an

**1126 participant-e-s**  
à nos formations en  
moyenne par an

plus de **90%** de participant-e-s  
à nos formations « satisfaits » et  
« très satisfaits »



**99 journées**  
d'animation en centres  
de vacances en  
moyenne par an

**185 jeunes** animés  
en centres de vacances  
en moyenne par an

**53 encadrant-e-s**  
en moyenne par an, sa-  
larié-e-s ou volontaires



**30 brevets**  
d'animateurs-trices  
en centres de va-  
cances délivrés en  
moyenne par an



**10 centres** de vacances  
organisés par an

**1 acteur  
central...  
le jeune !**



**30 ans**  
d'action au ser-  
vice de la jeunesse



# CJLg, C'EST QUOI?

*Le CJLg est une Organisation de Jeunesse indépendante et pluraliste, qui est reconnue et active depuis plus 30 ans. Elle s'est donné pour mission d'améliorer la qualité d'accueil et d'animation des enfants durant leurs temps libres. Dans ce cadre, le CJLg défend une vision de l'éducation où l'humain, chaque être humain, est placé au centre.*

## NOS ACTIONS...

sont principalement de deux types.

Le CJLg organise :

- des formations à l'animation au sens large du mot pour tous : les jeunes et moins jeunes, les volontaires et les professionnel-le-s,...
- des séjours et des stages de vacances pour enfants et adolescents

Pour chaque action, la même ambition : favoriser le bien-être et l'émancipation de ceux et celles qui y participent ! Autrement dit, rendre chacun capable d'être acteur de sa vie et de s'investir au sein de la société dans une démarche citoyenne.

## NOS AGRÉMENTS...

et soutiens sont nombreux ; ils attestent de la compétence et du professionnalisme du CJLg qui bénéficie notamment de :

- la reconnaissance de la Fédération Wallonie-Bruxelles comme Organisation de Jeunesse, catégorie Service
- la reconnaissance de la Province de Liège et de la Ville de Saint-Hubert comme Service de Jeunesse
- la reconnaissance de l'APEF comme opérateur de formations continues destinées aux professionnel-le-s du non-marchand
- la reconnaissance de l'IFC comme opérateur de formations continues destinées aux enseignant-e-s
- l'habilitation de la Fédération Wallonie-Bruxelles pour les formations à l'animation et à la coordination en centres de vacances
- l'agrément de l'ONE comme opérateur de formations continues destinées aux professionnel-le-s de l'Accueil Temps Libre, ainsi que pour ses centres de vacances
- le soutien de la Région wallonne, du Forem, de la Commune d'Ans et de la Province de Luxembourg

Depuis de nombreuses années, le CJLg s'investit également au sein de différents organes consultatifs et décisionnels liés au secteur Jeunesse, tels que :

- la CCOJ (Commission Consultative des Organisations de Jeunesse) et ses sous-commissions Enfance et Formation
- le conseil d'administration de la COJ (Confédération des Organisations de Jeunesse indépendantes et pluralistes)
- le comité de suivis du Service Formations de l'ONE

## NOS MÉTHODES...

de formation sont celles de l'éducation permanente ; elles se caractérisent par une approche :

**Individualisée car...** la personne en formation est toujours prise comme point de départ. Sont utilisés comme « matériaux » de la formation : ses expériences, son terrain, ses acquis, ses attentes, ses objectifs, son rythme... pour un progrès à portée de main !

**Active car...** l'apprentissage se fait toujours en allant de l'action vers la réflexion, de la pratique vers la théorie, du jeu aux enjeux. L'expérimentation et l'essai-erreur sont en effet au cœur du processus formatif tel que le conçoit le CJLg : ils favorisent selon nous une appropriation des savoirs plus ancrée, plus personnelle et plus critique.

L'implication de chacun est donc primordiale et peut revêtir différentes formes, plus ou moins engagées : prendre la parole, donner son avis, (se) poser des questions, participer aux activités, créer et mener à bien ses propres projets, s'autoévaluer, etc.

**Coopérative car...** les savoirs s'élaborent dans et par le groupe, au travers des échanges et des réflexions. L'équipe formatrice a pour rôle d'accompagner et d'alimenter cette co-construction, en préférant la posture de « pédagogue de la question » à celle de « savant ». Chaque individu est ainsi amené à progresser vers une meilleure conscience de soi, de ses pairs, de ses potentialités et des réalités de son métier.



# O B J E C T I F S

Le CJLg veut former les participant-e-s afin qu'ils ou elles puissent se situer adéquatement dans un groupe d'enfants (pendant l'accueil, en vacances ou lors de tout autre temps libre) et **acquérir des compétences pédagogiques et techniques** basées sur la connaissance de l'enfant, des stades de son développement, de ses besoins, de ses goûts, de ses compétences, de ses spécificités individuelles et de ses droits.

Les formations ATL prennent en compte le projet d'accueil, envisagent aussi la relation à l'enfant et le partenariat avec les collègues et les parents.



# P U B L I C

Ces formations sont destinées :

**Aux personnes en fonction dans tous les accueils extrascolaires** ainsi qu'aux haltes garderies, aux points de rencontre parents-enfants ...

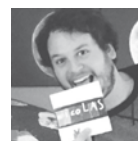
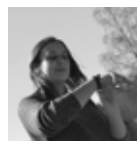
**Aux accueillant-e-s temps libre.**

**Aux responsables de projets et aux coordinateurs ATL.**

**Aux Services d'Accueil Spécialisés dans la Petite Enfance (SASPE)**

# F O R M A T E U R S

Les formations sont prises en charge par une équipe de formateurs du CJLg, **expérimentés et riches de pratiques différentes et réfléchies**, insérés dans une démarche de formation continue.



# FORMATION INITIALE(100h)

Pour les accueillant-e-s et les animateurs-trices temps libre ne répondant pas aux exigences de formation initiale du décret ATL du 3 juillet 2003, le CJLg organise la formation obligatoire de 100h, à effectuer endéans les trois ans de l'entrée en fonction.

Elle compte 9 modules répartis sur 16 journées non résidentielles, et aborde l'ensemble des notions de base émanant du décret ATL. La formation complète débouche sur l'obtention d'une attestation certificative.

Elle se déroule entre octobre 2018 et mai 2019.

La participation aux frais est de 105€ (7€ par journée). Les modules sont organisés pour un minimum de 8 participants, et un maximum de 18.

La journée de formation débute généralement à 9h pour se terminer à 16h30.



La formation est **délocalisable** en tout ou pour certains modules, sur l'ensemble du territoire de la Fédération Wallonie-Bruxelles. Il est recommandé de prendre contact avec le CJLg dans les meilleurs délais. Les demandes font l'objet d'un échange destiné à percevoir les attentes du demandeur et s'adapter au mieux à ses besoins. Une convention de collaboration est ensuite établie.

Le 08-11-18  
Saint-Hubert  
ou  
le 09-11-18  
Chastre

### **MODULE 1 (1 jour) :**

**Qui suis-je professionnellement ?**

**Quelles sont mes valeurs, mes motivations ?**  
Dans un premier temps, le/la professionnel-le va pouvoir reprendre contact avec les raisons du choix de ce métier (missions, valeurs, projets,...), repérer ses richesses et ses lacunes, mais aussi réfléchir à sa fonction en rapport avec le code de qualité de l'ONE et le décret ATL.

Le 15 et  
22-11-18  
Saint-Hubert  
ou  
le 16 et  
23-11-18  
Chastre

### **MODULE 2 (2 jours) :**

**Au centre de tout, il y a l'enfant !**

Ce module permettra aux professionnel-le-s de mieux connaître la personne qui est au centre de leur travail : son développement, ses besoins, ses goûts, ses compétences, ses droits, ses spécificités,... Pour que le temps passé en ATL soit pour tous un temps de détente, d'accomplissement et d'épanouissement.

Le 06 et  
13-12-18  
Saint-Hubert  
ou  
le 30-11 et  
07-12-18  
Chastre

### **MODULE 3 (2 jours) :**

**Activités manuelles créatives avec les enfants.**  
A partir de matériaux simples peu ou pas coûteux, avec du papier, de la colle, des couleurs, du matériel de récupération, des trésors pris dans la nature, l'objet va naître, unique !

Le 20-12-18  
Saint-Hubert  
ou  
le 14-12-18  
Chastre

### **MODULE 4 (1 jour) :**

**Il y a les enfants et...**

**tous les autres partenaires !**

Où se situer dans ce vaste réseau ? Quelle attitude professionnelle adopter ? Comment entrer en relation de façon associative ? Comment mieux communiquer et prendre sa place pour obtenir une juste reconnaissance de sa mission et de sa fonction ?

Le 17 et  
31-01-19  
Saint-Hubert  
ou  
le 04 et  
18-01-19  
Chastre

### **MODULE 5 (2 jours) :**

**Et si on (ra)contait ?**

Les contes et histoires offrent aux enfants l'opportunité de rêver et de s'approprier le monde qui les entoure. Comment donner à l'enfant, au groupe d'enfants, de vrais moments de magie grâce aux histoires ? Les professionnel-le-s pourront s'exercer à choisir, adapter, inventer, et bien sûr, raconter une histoire.

Le 14, 21 et  
28-02-19  
Saint-Hubert  
ou  
le 01, 15-02  
et 15-03-19  
Chastre

### **MODULE 6 (3 jours) :**

**Je suis garant-e des règles de vie pendant l'accueil.**

Pour un bien-être optimal de l'enfant en développement, que celui-ci soit seul ou en groupe, le cadre de vie est une nécessité. Il s'agit de clarifier les rôles, la place, les droits et devoirs de chacun-e.

Le 21-03 et  
04-04-19  
Saint-Hubert  
ou  
le 03 et  
10-05-19  
Chastre

### **MODULE 7 (2 jours) :**

**Et si on jouait ?**

Des jeux divers pour permettre à l'enfant, seul ou en groupe, de se défouler, de se détendre, de découvrir, de communiquer, de partager, de coopérer, d'apprendre et donc de grandir.

Le 02 et  
09-05-19  
Saint-Hubert  
ou  
le 17 et  
24-05-19  
Chastre

### **MODULE 8 (2 jours) :**

**Je m'exerce.**

Concevoir, animer et adapter des activités de courte ou de moyenne durée en fonction de son groupe d'enfants et de son cadre d'accueil. Mettre en pratique les différents acquis du cursus de formation.

Le 16-05-19  
Saint-Hubert  
ou  
le 07-06-19  
Chastre

### **MODULE 9 (1 jour) :**

**Mais moi qui suis-je ?**

**Mon parcours, mon évolution, mes objectifs, mes perspectives.**

Le/La professionnel-le va pouvoir s'arrêter et faire le point sur son «bien-être» professionnel, avant de se projeter dans l'avenir et (re)définir ses objectifs et ses priorités.



S'il est possible de suivre les modules de façon isolée (excepté les modules 1, 8 et 9), les inscriptions à l'ensemble de la formation sont privilégiées.



# FORMATIONS DE PERFECTIONNE- MENT (2 à 5 jours)

Nos formations de perfectionnement peuvent être fixes ou délocalisables (nomades).

Concernant les formations programmées par le CJLg, les journées débutent généralement à 9h et se terminent à 16h30.

Il est parfois intéressant de se grouper entre accueils proches ou entre équipes. Nous vous rappelons les conditions de programmation en délocalisation :

- Un minimum de 8 participant-e-s et un maximum de 18 ;
- Tous les participant-e-s doivent être en fonction comme professionnel-le-s de l'Accueil Temps Libre ;
- Proposer des locaux adéquats et en rapport avec l'environnement : espace, mobilier modulable, terrain proche pour certains modules, ...
- Nous contacter dans les meilleurs délais.

Dès réception de la demande, nous prenons contact avec vous pour cibler les attentes et étudier la faisabilité de la collaboration. Si nécessaire, un formateur peut aussi aller vous rencontrer.



## NOS 8 FORMATIONS DE PERFECTIONNEMENT PROGRAMMABLES ENTRE OCTOBRE 2018 ET SEPTEMBRE 2019 :

1. Comment accueillir et animer des enfants à besoins spécifiques ?
2. À petits pas vers le monde des jeunes enfants: accueillir et animer des enfants de 2,5 à 6 ans.
3. Des petits jouets à construire, le jeu pour se construire.
4. Je me perfectionne et deviens pro du jeu !
5. Créer et animer des jeux de longue et moyenne durée.
6. La cuisine, un jeu d'enfant ?
7. Outils d'animation pour un seul enfant.
8. Coopérer pour se construire : ensemble, jouons et grandissons !

### ATTENTION :

La participation aux frais est de 7€ par jour et par personne. Pour une formation nomade, il faut y ajouter les frais de déplacement du ou des formateur-trice-s.

Inscription via le formulaire disponible dans le catalogue 2018-2019 de l'ONE, formations continues ou sur leur site internet [www.one.be](http://www.one.be)

## 1. COMMENT ACCUEILLIR ET ANIMER DES ENFANTS À BESOINS SPÉCIFIQUES ?

### CONTENUS

- S'interroger sur ses préjugés, sur sa vision et sa représentation de l'enfant à besoins spécifiques
- Découvrir de façon ludique les différents types de handicap et de déficience, visibles ou invisibles (troubles du comportement, de l'attachement, de l'audition, de la vue, épilepsie, déficiences motrices, retard mental,...)
- Rechercher des pistes et des adaptations concrètes pour inclure les enfants à besoins spécifiques dans un groupe, tant dans le cadre de la vie quotidienne que lors des moments d'animation
- Explorer les attitudes qui favorisent l'épanouissement de chacun (choix, respect, empathie,...)
- Réfléchir à la relation aux parents et aux droits de l'enfant



■ Le 26-11, 3, 10 et 17-12-18  
à Grivegnée

■ Le 05, 12, 19 et 26-02-19  
à Monceau

■ 28€

■ 9h à 16h30



## 2. À PETITS PAS VERS LE MONDE DES JEUNES ENFANTS: ACCUEILLIR ET ANIMER DES ENFANTS DE 2,5 À 6 ANS.

### CONTENUS

- Analyser le développement de l'enfant de 2,5 à 6 ans et son évolution face au jeu : quelles activités pour quelles tranches d'âge? pourquoi? quelles adaptations apporter?
- Expérimenter et inventer toute une série d'activités adaptées aux différents âges : jeux de courte ou de longue durée, conte et lecture d'album, ateliers créatifs, chants à gestes et comptines, jeux d'imitation, activités sensorielles,...
- Créer des activités originales à partir de jeux et jouets traditionnels (puzzle, Lego,...), de matériel de récupération,...
- Découvrir différentes façons de donner des repères aux jeunes enfants afin d'assurer leur sécurité physique et affective (aménagement de l'espace, du temps,...); aborder la question des règles et limites
- S'interroger sur la participation des enfants à l'élaboration et à l'évaluation des activités ; réfléchir à la place et au rôle des jeux spontanés



■ Le 19, 26-03 et 02-04-19  
à Grivegnée

■ 21€

■ 9h à 16h30



### 3. DES PETITS JOUETS À CONSTRUIRE, LE JEU POUR SE CONSTRUIRE.



#### CONTENUS

- Découvrir activement un large panel de créations simples et rapides à partir de matériaux de récupération, individuelles ou collectives, à réaliser avec les enfants
- Explorer les éléments qui favorisent la créativité et l'imagination de l'enfant (attitudes, aménagements,...)
- Réfléchir à l'après-création, aux exploitations possibles des jeux et jouets réalisés pour éviter les « bricolages-poubelle »
- S'interroger sur le sens du jeu, des jeux, et sur les potentialités qu'ils offrent aux enfants en termes de plaisir, d'apprentissage et d'évolution



■ Le 04 et 11-12-18  
à Saint-Hubert

■ 14€

■ 9h à 16h30

### 4. JE ME PERFECTIONNE ET DEVIENS PRO DU JEU !



#### CONTENUS

- Approfondir ses connaissances concernant les jeux de courte durée : jeux d'intérieur ou d'extérieur, jeux pour bouger, pour s'exprimer, pour réfléchir, pour revenir au calme,...
- Expérimenter un large panel de petits jeux nécessitant peu ou pas de matériel, simples et rapides à mettre en place
- Analyser l'évolution de l'enfant face au jeu : connaître ses capacités, ses goûts, ses besoins selon sa tranche d'âge
- (Re)voir les techniques du meneur de jeu et l'utilisation de la courbe de Gauss
- S'interroger sur le recours au décorum ou au fil conducteur
- Réfléchir au rôle, à la place et aux attitudes du/de la professionnel-le pour motiver et valoriser chaque enfant



■ Le 09 et 16-05-19  
à Monceau

■ 14€

■ 9h à 16h30

■ Le 06, 13 et 20-05-19  
à Soumagne

■ 21€

■ 9h à 16h30



■ Le 13 et 20-11-18  
à Saint-Hubert

■ Le 13 et 20-03-19  
à Fraipont

■ 14€

■ 9h à 16h30



## 5. CRÉER ET ANIMER DES JEUX DE LONGUE ET MOYENNE DURÉE.

### CONTENUS

- Revisiter le monde fascinant des grands jeux : jeux à postes ou à camps, parcours et pistes multiples, jeux spectaculaires ou de plateau, rallyes, jeux-histoires pour les plus petits,...
- Réfléchir au sens du jeu, des jeux, et à leurs apports dans le développement de l'enfant (maîtrise de soi, sens de l'équipe, débrouillardise, observation, créativité, endurance, solidarité,...)
- (Re)voir les techniques du meneur de jeu : préparer une équipe, lancer et conclure un jeu,...
- Travailler sur l'imaginaire et sur la mise en scène pour donner l'envie de jouer (recours au décorum, au fil conducteur,...)
- Expérimenter, partager des connaissances et s'interroger sur le report avec des groupes d'enfants

## 6. LA CUISINE, UN JEU D'ENFANT ?

### CONTENUS

- Imaginer des activités ludiques et créatives autour de la cuisine, à (re)mettre en place avec les enfants
- Expérimenter et créer des recettes nécessitant peu de matériel... voire réalisables sans cuisine du tout ! (sucré ou salé, chaud ou froid, pour les petits comme les plus grands)
- S'interroger sur l'aménagement d'un atelier cuisine, le matériel à utiliser et le choix des recettes
- Découvrir des techniques de « mise en scène » pour donner aux enfants l'envie de déguster
- Explorer les apports des ateliers cuisine dans le développement de l'enfant et du groupe d'enfants
- Réfléchir à la place, au rôle et aux attitudes du/de la professionnel-le
- (Re)voir la législation et les outils existants concernant la cuisine avec les enfants

■ Le 07-12-18  
à Grivegnée

■ Le 13-02-19  
à Namur

■ Le 23-05-19  
à Bruxelles

■ 7€

■ 9h à 16h30



## 7. OUTILS D'ANIMATION POUR UN SEUL ENFANT.

*En fin d'accueil, lorsqu'un enfant refuse de participer aux activités prévues en groupe ou encore lorsqu'il est malade... Voici une formation qui propose des alternatives originales aux traditionnels dessins à colorier ou au livre à lire dans son coin !*

### CONTENUS

- Explorer activement un large panel de jeux et activités adaptées pour un seul enfant : jeux de présentation, petits jeux d'intérieur et épreuves de courte durée, activités manuelles créatives, activités autour du livre, activités d'expression, cuisine,...
- Créer ou adapter des jeux de société pour un ou deux joueurs (à partir de matériaux de récupération,...)
- Réfléchir aux façons de mettre en place un cadre serein, riche d'incitants et qui sorte de la routine
- S'interroger sur le sens du jeu, des jeux, ainsi que leurs apports dans le développement et le bien-être de l'enfant



■ Le 07 et 14-05-19  
à Chastre

■ 14€

■ 9h à 16h30

## 8. COOPÉRER POUR SE CONSTRUIRE : ENSEMBLE, JOUONS ET GRANDISSONS !

### CONTENUS

- S'interroger sur les notions de coopération et de compétition dans le cadre de l'accueil et de l'animation d'enfants (définitions, applications concrètes, expériences vécues,...) ; analyser leurs répercussions chez l'enfant
- Explorer les différentes étapes menant à la coopération (attitudes, activités, aménagements,...)
- Expérimenter la coopération au sein d'un groupe à travers un large panel d'activités : jeux de courte ou de longue durée, activités manuelles créatives, activités d'expression,...
- Inventer ou adapter des activités pour éliminer la compétition au profit de la coopération, les animer
- Réfléchir au report avec des groupes d'enfants

Vous souhaitez organiser une formation pour un groupe constitué (commune, maison de jeunes, centre de jeunes, classe, ...), contactez-nous pour obtenir nos conditions spéciales.

# INSCRIPTIONS

Toutes les formations sont prises en charge par l'ONE. Une participation aux frais de 7€ par jour est demandée aux participants.

Pour les **modules fixes**, les inscriptions sont à envoyer par email ou par courrier le plus tôt possible et au plus tard une semaine avant le premier jour de formation. Elles sont enregistrées par ordre d'arrivée : une confirmation est envoyée dès réception du bulletin d'inscription, dans la mesure des places disponibles. Les derniers renseignements sont transmis dans les quinze jours précédant la formation.

Pour les **modules nomades**, il est recommandé de prendre contact avec le CJLg dans les meilleurs délais. Les demandes font l'objet d'un échange destiné à percevoir les attentes du demandeur et s'adapter au mieux à ses besoins. Une convention de collaboration est ensuite établie.

Le nombre de participant-e-s est fixé à **minimum 8 et à maximum 18**. Si ce minimum n'est pas respecté, la formation est soit annulée, soit reportée, soit facturée au prix plein (375€/jour/équipe).

**Attention !** Utiliser le formulaire d'inscription disponible sur le site de l'ONE : [www.one.be](http://www.one.be)

# LES AUTRES FORMATIONS DU CJLg

## LA FORMATION À L'ANIMATION EN CENTRES DE VACANCES POUR ENFANTS :

Vous avez plus de **16 ans** et aimez être avec des enfants ?

Vous souhaitez **partager avec eux votre temps, votre enthousiasme et « vos bonnes idées »** ?

Le CJLg vous propose sa formation à l'animation. Cette dernière débouche sur le **brevet d'animateur de centres de vacances homologué par la Fédération Wallonie-Bruxelles**.

Elle dure 300h\* à répartir sur une période allant de 1 à 3 ans maximum, en plusieurs séquences dont vous choisissez librement les dates dans un calendrier annuel, reprenant les principaux congés scolaires.

\*Au CJLg, la formation à l'animation s'articule en 4 grandes séquences à effectuer selon l'ordre suivant :

- 1) Formation de base de 100h (modules 1 et 2 : 50h + 50h).
- 2) Formation pratique de 150h en résidentiel ou en externat dans un centre de vacances agréé par l'ONE, au CJLg ou ailleurs.
- 3) Perfectionnement à une technique d'animation et évaluation & perfectionnement pédagogique en 1 ou 2 modules.

**Prochain rendez-vous pour la première étape de la formation : du 29/10 au 02/11/18 à Marcourt**

Retrouvez toutes les informations pratiques sur notre site internet : [www.cjlg.be](http://www.cjlg.be)

## LA FORMATION À LA COORDINATION EN CENTRES DE VACANCES POUR ENFANTS :

### Une formation pour...

- Acquérir les compétences pédagogiques, relationnelles, organisationnelles et administratives nécessaires à la fonction de coordinateur de centres de vacances.
- Être capable de mettre en place une structure associative permettant à l'enfant d'être acteur de ses vacances et à l'animateur d'être un partenaire responsable du projet.
- Obtenir le **brevet de coordinateur en centres de vacances homologué par la Fédération Wallonie- Bruxelles.**

### Les conditions d'accès :

- Être animateur breveté (ou assimilé);
- Avoir au minimum 100h d'expérience pratique acquise dans un centre de vacances agréé par l'ONE dans les deux ans qui précèdent l'inscription;
- S'engager à participer à toute la formation résidentielle qui s'étale sur deux ans à raison de 4 week-ends et d'un stage pratique par année.
- La participation à chaque séquence de la formation est requise. En cas d'empêchement pour une séquence, la formation devra être reportée sur l'année suivante (3 ans maximum au total). Des stages pratiques de 10 jours sont à réaliser chaque année dans un centre de vacances répondant aux normes de formation et possédant l'agrément de l'ONE.

### Les 4 week-ends de formation à Marcourt en 2019 :

Du 25 au 27 janvier

Du 22 au 24 février

Du 22 au 24 mars

Du 04 au 06 octobre

Retrouvez toutes les informations pratiques sur notre site internet : [www.cjlg.be](http://www.cjlg.be)



## LA FORMATION DE FORMATEURS EN ÉDUCATION PERMANENTE :

Cette formation s'adresse à toute personne intéressée de plus de 18 ans, tels que les animateurs, les responsables de groupes, les coordinateurs en centres de vacances, les étudiants et diplômés des sections pédagogiques ou sociales, ... Elle permet aussi aux formateurs en fonction de prendre du recul pour optimiser leur travail et de rencontrer d'autres responsables pour confronter les idées et les pratiques.

### Une formation pour...

- Acquérir et affiner les compétences pédagogiques, relationnelles, organisationnelles et administratives nécessaires à la fonction de formateur en éducation permanente.
- Obtenir le **certificat d'aptitude à la fonction de formateur en équipe.**

La formation s'étale sur 8 samedis hors congés scolaires à Grivegnée et se déroule comme suit :

- Repérage : 09/03/2019

- Coffre à outils techniques et pédagogiques : 16 et 30/03, 27/04, 04, 11 et 25/05/2019

- Mise en commun et évaluation des participants : 01/06/2019

Retrouvez toutes les informations pratiques sur notre site internet : [www.cjlg.be](http://www.cjlg.be)



# R . G . P . D .

## IMPORTANT À LIRE :

Madame, Monsieur,

Vous avez reçu cette brochure par courrier car vous figurez dans la base de données du CJLg suite à une formation que vous avez suivie chez nous ou car vous nous avez demandé d'être informé-e de nos différentes actions.

Le Règlement Général sur la Protection des Données (RGPD) est entré en application dans toute l'Europe récemment. L'objectif de celui-ci est de protéger vos données personnelles en notre possession. Nous sommes soucieux d'être dans les règles et le plus transparent vis-à-vis de vos droits. C'est pourquoi nous vous assurons que vos coordonnées ne nous serviront qu'à vous informer de nos activités via 3 brochures (formation et vacances), notre newsletter ou des mails occasionnels spécifiques. Nous vous confirmons que vos données personnelles (nom, prénom, adresse, téléphone et mail) ne seront jamais transmises à des tiers et seront conservées aussi longtemps que vous l'autorisez. Notre base de données est et restera confidentielle.

Il vous est toujours possible de vous désabonner à tout moment de notre newsletter et de nous demander de modifier ou supprimer vos données. Pour cela, n'hésitez pas à nous contacter à cette adresse : [communication@cjlg.be](mailto:communication@cjlg.be)

N'hésitez pas à nous contacter pour toute question.

Merci pour votre confiance et à très bientôt !

# UNE QUESTION, UN PROJET, UNE DEMANDE DE FORMATION ?

Nous pouvons venir à votre rencontre pour cerner vos objectifs et élaborer ensemble une mise en oeuvre adaptée et performante. Pour des projets sur-mesure, à la mesure de vos ambitions! Rendez-vous sur notre site [www.cjlg.be](http://www.cjlg.be), dans la rubrique "Votre projet"!

Le CJLg organise aussi, lors de chaque congé scolaire, des vacances pour enfants et jeunes. Il est également opérateur de formations à l'animation et à la coordination en centres de vacances (brevets officiels).

# VOUS SOUHAITEZ RECEVOIR DE LA DOCUMENTATION SUR NOS ACTIONS ?

Nous disposons de dépliants explicatifs et d'affiches pour la plupart des formations et des vacances proposées.

Contactez-nous pour nous faire part des documents et du nombre d'exemplaires que vous désirez recevoir. Vous pouvez également compléter le formulaire «demande d'exemplaires de documents» sur notre site internet : [www.cjlg.be](http://www.cjlg.be)



VISITEZ NOTRE SITE **WWW.CJLg.BE**  
ET REJOIGNEZ-NOUS SUR **FACEBOOK**

